

PROCÈS-VERBAL DU CONSEIL PLENIER DE LA FACULTE DES SCIENCES ET TECHNIQUES

Réunion du 15 janvier 2026

Monsieur Florent CALVAYRAC, Directeur de la Faculté des Sciences et Techniques, après vérification de la composition du Conseil en formation plénière, ouvre la séance à 9h35.

Membres de l'équipe de Direction :

- Florent CALVAYRAC, Directeur de la Faculté des Sciences et Techniques
- Bruno BEAUNE, Directeur-adjoint de la Faculté des Sciences et Techniques
- Yann HARDIVILLIER, Co-directeur de la Faculté des Sciences et Techniques
- Véronique GODARD, Directrice administrative de la Faculté des Sciences et Techniques

Membres présents :

- **Collège des Professeurs :**
 - Christophe LEGEIN
 - Sylvain MEIGNIER
 - Laurent SIMON
 - Christophe CHASSENIEUX
- **Collège des autres enseignants :**
 - Pierre STRZERZYNSKI
 - Fabien BOEDA
 - Sébastien BOYAS
- **Collège des personnels BIATSS :**
 - Claire HENRIET
 - Veyis GUNES
 - Fanny LAUDE-MOLINA
- **Collège des personnalités extérieures :**
 - Marianne MASSON

Membres représentés :

- **Collège des Professeurs :**
 - Catherine POTEL représentée par Laurent SIMON
 - Pascal RUELLO représenté par Fabien BOEDA
 - Nicolas PEYROT représenté par Sébastien BOYAS
- **Collège des autres enseignants :**
 - Vincent LEIGNEL représenté par Pierre STRZERZYNSKI
- **Collège des personnalités extérieures :**
 - Charles POMMIER représenté par Veyis GUNES

Florent CALVAYRAC présente l'ordre du jour :

1. **Affaires générales :**
 - a. **Approbation du PV du 27 novembre 2025**
 - b. **Informations diverses**
 - c. **AreXis**
2. **Affaires pédagogiques :**
 - a. **Présentation du Diplôme d'Université « Prépa concours », du parcours CRPE intégré en L2 et L3, de la modification de la maquette de formation des étudiants en L2 et L3 EM (département de STAPS)**
 - b. **Formations et parcours à faibles effectifs**
 - c. **Stages inter laboratoires**
 - d. **e-CFA**
3. **Affaires budgétaires :**
 - a. **Point sur la situation financière**
 - b. **Prise en charge des frais d'inscription aux « 24 h du code » des étudiants du département d'informatique**

1. **Affaires générales :**

a. **Approbation du PV du 27 novembre 2025**

Florent CALVAYRAC soumet au vote le procès-verbal du Conseil plénier du 27 novembre 2025.

14 votants présents ou représentés		
13 votes pour	1 abstention	0 votes contre
approuvent à la majorité des voix le procès-verbal du Conseil plénier de l'UFR Sciences et Techniques du 27 novembre 2025.		

b. **Informations diverses**

Florent CALVAYRAC indique que le choix du projet du bâtiment « Licence » interviendra le lundi 18 janvier. Le dossier d'analyse de la commission technique n'a pas encore été transmis.

Florent CALVAYRAC informe les membres que Monsieur Nirina RANDRIANANTOANDRO viendra présenter le projet END+ lors du prochain conseil. Une présentation du e-cfa par le SFC est également prévue.

Florent CALVAYRAC rappelle que l'Université est soumise au régime des services votés dans l'attente de l'adoption définitive de la loi de finances de l'État.

Florent CALVAYRAC indique que les prochaines élections en vue du renouvellement partiel des membres du conseil auront lieu le 27 janvier 2026. Deux listes ont été déposées et déclarées recevables : une liste dans le collège des usagers et une liste dans le collège B (autres enseignants et enseignants-chercheurs).

Sylvain Meignier arrive à 9h41.

Florent CALVAYRAC présente AreXis, logiciel intégré développé par des anciens étudiants d'IUT de la région, permettant une gestion automatisée de la taxe d'apprentissage, de la taxe professionnelle, de l'alternance et des stages. Ce logiciel payant, déjà utilisé par l'IUT ainsi que par les départements d'informatique et de mathématiques, représente un coût relativement élevé. Des interrogations relatives à la confidentialité des données ont également été exprimées par certaines composantes.

Florent CALVAYRAC invite les membres à consulter leurs collègues au sein de leurs départements à ce sujet avant le vote du prochain conseil.

Fanny LAUDE-MOLINA précise que l'application P-stage est utilisée depuis 2022. AreXis, qui est déjà utilisé à l'UFR DEG, semble particulièrement adapté pour les stages, notamment pour la rédaction de conventions. Le coût a toujours constitué le principal obstacle.

Fabien BOEDA ajoute qu'AreXis offre une certaine souplesse dans le suivi et l'évaluation des stages. Le logiciel facilite également l'évaluation ou les échanges entre le tuteur et le stagiaire.

Sylvain MEIGNIER indique que, selon ses collègues du département d'informatique, AreXis est un outil intégré permettant d'obtenir une vue d'ensemble sur parcours des alternants.

En réponse à une question sur le coût de l'outil, Florent CALVAYRAC précise qu'aucune information n'a été communiquée concernant les tarifs. Il explique que le financement doit d'abord couvrir l'initialisation, puis la licence annuelle, dont le coût dépend du nombre d'étudiants. Le e-CFA pourrait éventuellement prendre en charge ce coût. Pour l'instant, le coût reste à la charge de chaque composante ou département.

2. Affaires pédagogiques :

a. Présentation du Diplôme d'Université « Prépa concours », du parcours CRPE intégré en L2 et L3, de la modification de la maquette de formation des étudiants en L2 et L3 EM (par James ROBICHON et Damien LETOURNEUR du département de STAPS)

James ROBICHON présente le projet de réforme des concours, voté en 2024 et applicable en 2026, qui modifie la formation initiale des enseignants. Jusqu'à présent, les étudiants passaient les concours du 1^{er} ou du 2nd degré après le M2 MEEF, après candidature à l'INSPE en fin de L3.

James ROBICHON explique que le concours aura désormais lieu en fin de L3 pour le 1^{er} et le 2nd degré. La question de l'accompagnement des étudiants de l'UFR se pose donc actuellement, ainsi que celle de la prise en charge des candidats non reçus aux concours.

Bruno BEAUNE explique que la réforme va concerner toutes les disciplines.

James ROBICHON ajoute que la proposition présentée lors de la réunion peut être adaptée à toutes les disciplines.

James ROBICHON explique qu'il convient de déterminer au préalable s'il faut proposer une préparation uniquement au concours du 2nd degré, quelle que soit la discipline, ou s'il faut également préparer les étudiants au concours de professeur des écoles.

James ROBICHON présente les nouvelles modalités du concours du 2nd degré. La dernière épreuve orale, dite de « service public », portant sur les valeurs de la République et l'entrée dans le métier, est commune à tous les enseignements. Il propose la création d'un module complémentaire, intégré aux maquettes et proposé sur la base du volontariat aux étudiants de chaque département. Cette formation pourrait être proposée à partir de la L2 ou de la L3, et prise en charge soit par le département de STAPS pour l'ensemble des étudiants, soit par chaque département.

Christophe LEGEIN arrive à 09h54.

James ROBICHON explique que, jusqu'à présent, la préparation aux concours du 1^{er} degré était assurée par l'INSPE. Dorénavant, 40 % des places seront attribuées hors INSPE. L'INSPE ouvrira à la rentrée 2026 une licence professionnelle de formation de professeur des écoles, de la L1 à la L3, avec 60 % des places au concours réservées aux étudiants de cette formation. L'UFR Lettres envisage de proposer une formation basée sur un parcours préexistant.

James ROBICHON propose que l'UFR mette en place une préparation spécifique au 1^{er} degré adaptée aux étudiants des filières scientifiques qui souhaitent être accompagnés.

Damien LETOURNEUR explique qu'il existe actuellement un déséquilibre entre le nombre de professeurs des écoles issus des disciplines littéraires, largement majoritaires, et ceux issus des filières scientifiques, déséquilibre qu'il convient de corriger.

Florent CALVAYRAC propose d'inclure un module au sein des licences existantes, ce qui laisserait plus de chances au projet d'aboutir.

James ROBICHON propose de mutualiser la préparation à l'épreuve commune. Le département de STAPS pourrait alors délivrer cette formation, fort de l'expérience acquise dans le cadre du master. La formation serait ouverte à tous les étudiants.

Bruno BEAUNE explique que la question de l'organisation se pose également au sein de l'UFR puisqu'il faudra harmoniser les emplois du temps.

James ROBICHON explique qu'une demi-journée est déjà bloquée le vendredi après-midi pour les étudiants de STAPS comme le jeudi soir.

Florent CALVAYRAC indique qu'un module disciplinaire de préparation au concours du 2nd degré en place existait en EAD dans certains départements, notamment en mathématiques et en physique-chimie.

Damien LETOURNEUR ajoute qu'il faudra faire un choix entre une préparation dans chaque département et une formation commune. Les mutualisations pourront se faire à différentes étapes en fonction de l'option choisie. Dans le cas d'une formation disciplinaire, la formation à l'épreuve commune serait proposée plus tard (à partir de février). Dans le cas d'une formation commune aux concours du 1^{er} degré, la mise en place devra se faire dès la L2 et il faudra bloquer un volume horaire commun pour l'ensemble des étudiants de l'UFR.

En réponse à une question de Florent CALVAYRAC sur l'annulation du concours en 2026, James ROBICHON indique que cette information n'a pas été confirmée officiellement.

James ROBICHON rappelle que l'ouverture est prévue en septembre 2026. Il faudra donc réagir rapidement.

James ROBICHON explique que l'ouverture d'un DU commun de re-préparation au concours à destination des reçus-collés est envisagée. Celui-ci devra être porté par une seule unité. Actuellement, l'UFR LSH propose de porter le projet. La moitié des étudiants provenant de l'UFR STAPS, il explique qu'il semblerait logique que le projet soit porté par l'UFR ST.

Florent CALVAYRAC répond qu'aucune information officielle n'a été communiquée à ce stade. Une autre solution, consistant à ce que le projet soit porté par l'e-CFA, serait également pertinente.

Sébastien BOYAS ajoute que les lycéens qui hésitent entre le professorat des écoles et une orientation disciplinaire, et qui ne choisiront pas l'UFR si aucune réorientation ne leur est proposée, pourraient préférer intégrer l'INSPE.

Florent CALVAYRAC ajoute qu'une proportion non négligeable des étudiants de l'UFR s'oriente vers les métiers de l'enseignement, comme le confirme l'enquête d'insertion professionnelle. Il convient donc d'accompagner les étudiants souhaitant s'orienter dans cette voie.

Damien LETOURNEUR rappelle qu'une réunion avec la DEF est prévue, ce qui permettra d'avancer sur ce sujet.

En réponse à une question de Pierre STRZERZYNSKI, James ROBICHON confirme que les heures prévues sont des heures TD, soit 18 groupes de 40. Il n'est pas prévu d'augmenter le nombre de groupes.

Damien LETOURNEUR confirme qu'il ne s'agit pas d'un pas d'un DU mais bien d'une UE commune budgétisée entre 150 et 160 h. Des ressources internes en termes d'heures devront être trouvées au sein de chaque département. Une collaboration est possible, chaque enseignant pouvant intervenir, le niveau requis étant celui d'une fin de collège.

b. Formations et parcours

Florent CALVAYRAC explique que l'UFR doit transmettre ses commentaires relatifs aux parcours et mentions à faibles effectifs. Les modules seront étudiés lors du conseil du mois de mars. Les équipes pédagogiques ont été sollicitées afin de recueillir leurs avis. Une commission enseignement s'est également tenue avec les responsables de formation à ce sujet.

Florent CALVAYRAC explique que pour des formations comme la LAS, les formations en EAD, ou les mutualisations avec plusieurs universités, l'impact financier est nul. Il ajoute que les effectifs du département géosciences ont augmenté grâce à des efforts pédagogiques et de restructuration. Il faudra cependant attendre pour déterminer si cette hausse se pérennise.

Florent CALVAYRAC conclut que, si des fermetures étaient mises en œuvre, la subvention accordée par le ministère diminuerait également de manière mécanique, celle-ci étant calculée sur la base des effectifs. Il recommande de prendre en compte en priorité les données recueillies dans le cadre de l'insertion professionnelle.

Florent CALVAYRAC soumet le tableau au vote. Le tableau figure en annexe.

16 votants présents ou représentés		
<u>16 votes pour</u>	<u>0 abstentions</u>	<u>0 votes contre</u>
approuvent à l'unanimité des voix, les commentaires relatifs aux parcours et mentions à faibles effectifs de l'UFR Sciences et Techniques.		

c. Stages inter laboratoires

Florent CALVAYRAC explique que les stages inter laboratoires sont provisoirement suspendus en raison du dispositif des services votés. Seules les conventions signées avant le 1er janvier seront prises en considération.

Christophe CHASSENIEUX fait remarquer que ce dispositif freine l'accueil des étudiants de Master 2 prévu à partir du mois de février.

d. e-CFA

Florent CALVAYRAC explique que dans le cadre du projet MUTAC, certaines formations seront gérées à l'avenir par le e-CFA. Une présentation est prévue lors d'un prochain conseil à ce sujet.

Laurent SIMON propose d'inviter les responsables de formation à cette présentation.

Florent CALVAYRAC propose qu'une commission enseignement spéciale y soit consacrée.

3. Affaires budgétaires :

a. Point sur la situation financière

Florent CALVAYRAC explique qu'en l'absence de budget d'État, seules les urgences et les dépenses liées à la continuité de service public sont autorisées. SIFAC et Notilus restent fermés. Seuls les bons de commande sur papier libre sont traités.

Véronique GODARD ajoute que des fichiers spécifiques conçus par la DAF ont été transmis aux gestionnaires des départements.

Florent CALVAYRAC indique que seuls les renouvellements de contrats sont autorisés, y compris pour les vacataires. Toute création de poste est impossible.

Florent CALVAYRAC indique qu'une dégradation est prévisible par rapport au budget initial (BI) de 2026, la situation étant aggravée depuis janvier par l'absence de budget de l'État, la baisse des subventions et la hausse des coûts. Le fonds de réserve risque d'être épuisé dès le mois de juin. Il ajoute qu'un plan de retour à l'équilibre financier devrait être établi d'ici le mois de mai. Il confirme qu'aucun investissement ne sera possible.

Florent CALVAYRAC fait remarquer qu'une probable hausse des frais d'inscription sera appliquée prochainement, une discussion étant actuellement en cours à ce sujet lors des assises sur le financement des universités. Un passage à la modulation des services des enseignants-chercheurs est également envisagé.

b. Prise en charge des frais d'inscription aux « 24 heures du code » des étudiants du département d'informatique

Florent CALVAYRAC présente la demande de prise en charge des frais d'inscription de 16 étudiants du département d'informatique (soit 4 équipes, pour un montant total de 320 €) aux « 24 heures du code ».

Florent CALVAYRAC soumet au vote la demande.

16 votants présents ou représentés		
<u>16 votes pour</u>	<u>0 abstentions</u>	<u>0 votes contre</u>
approuvent à l'unanimité des voix, la prise en charge par le département d'informatique des frais d'inscription aux « 24 h du code » de 16 étudiants.		

L'ordre du jour étant épuisé, la séance est levée à 10h46.

Le Mans, le

La Secrétaire,

Solène BOULAHIA

Le Directeur de la Faculté des Sciences et Techniques,

Florent CALVAYRAC

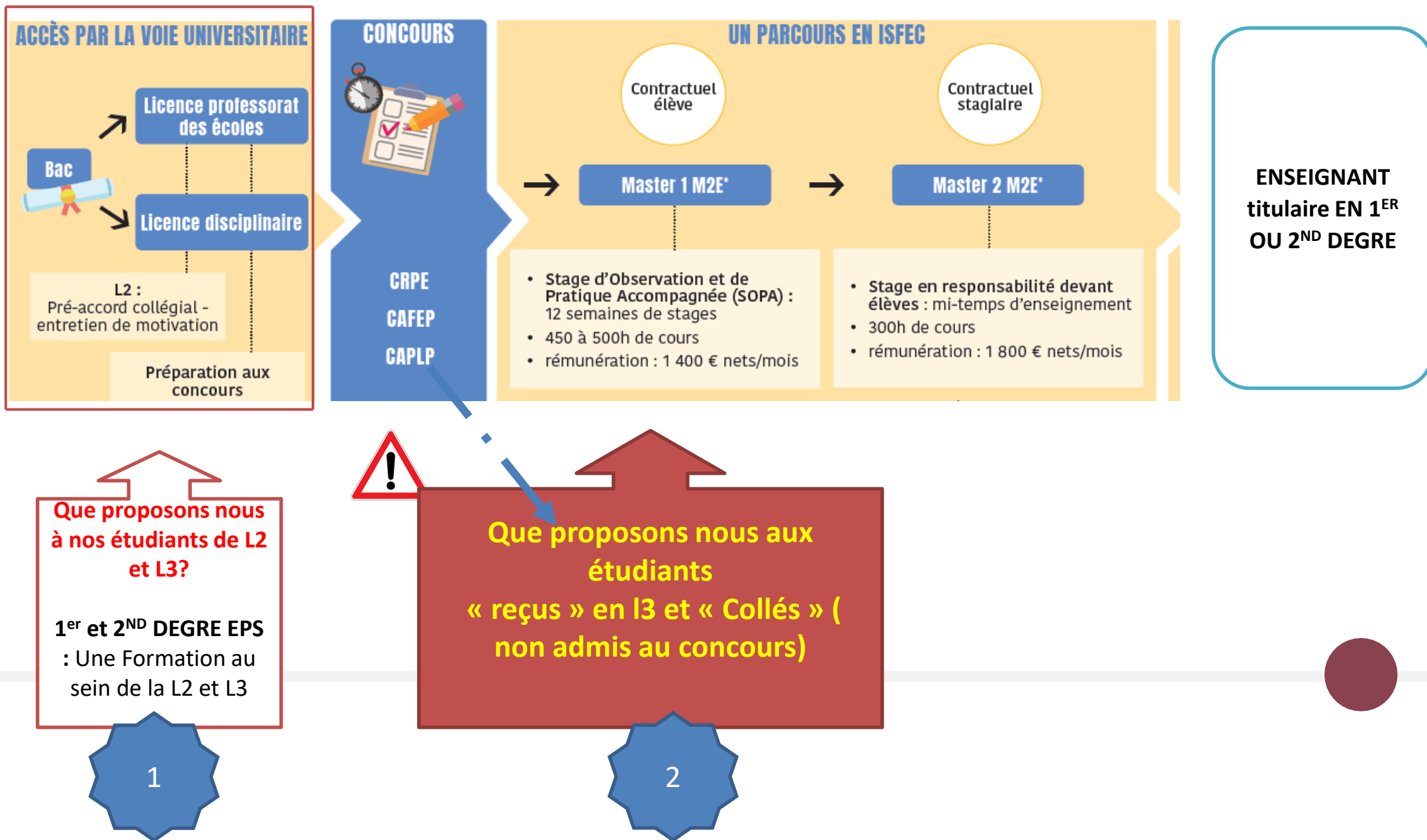


RÉFORME DE LA FORMATION INITIALE DES PROFESSEURS :

Mieux former pour mieux
faire réussir nos élèves



Le nouveau parcours pour devenir enseignant en 1^{er} ou 2nd degré





Notre
proposition pour
UFR Science :
Concernant **nos**
étudiants de L2
et L3 de UFR
Science?



Pour 2ND DEGRE : Une Formation au sein de la L2 et L3

Proposition pour UFR

Pour le 1^{er} degré : Une Formation au sein de la L2 et L3

Module = complément de formation à la maquette

Sur inscription des étudiants (volontariat)

Les épreuves des concours : culture commune au niveau des épreuves

Module = complément de formation à la maquette

Sur inscription des étudiants (volontariat)

Chaque département libre de proposer ou non

La création de module de formation disciplinaire propre à chaque département de UFR allant de L2 à L3

Deux épreuves d'admissibilité exclusivement disciplinaire

Les Modules PE

✓ deux possibilité :

- ✓ **SOIT** Une vision UFR avec un module de formation ouvert au sein de UFR pour tous les L2 et L3
- ✓ **SOIT** Une vision Département en L2 et L3 avec une formation Spécifique

Expl Pour le 2nd degré EPS : REPENSER LES MAQUETTES STAPS POUR SORTIR UN BLOC PREPA CONCOURS EN L2 ET L3 EM

Deus épreuve d'admission

- Une épreuve O1 disciplinaire

et

Proposition

- Une épreuve O2 commune à tous les concours de professorat autour du service public

Mutualisation de la formation à l'UFR

Mutualisation de la formation à l'UFR

Pour 2ND DEGRE : Une Formation au sein de la L2 et L3

Proposition pour UFR

Volume d'Heure ?

Pour le 1^{er} degré : Une Formation au sein de la L2 et L3

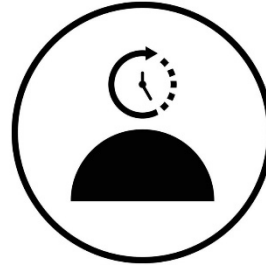
Chaque département libre de proposer ou non

REPENSER LES MAQUETTES POUR SORTIR UN BLOC PREPA CONCOURS



Cette année (60h) TICKET par groupe TD qui vont disparaître et

C'est ce que nous souhaitons mettre ne place l'année prochaine pour assurer un parcours de formation de qualité tout en gérant les coups financiers



Les Modules PE

✓ deux possibilité :

- ✓ **SOIT** Une vision UFR avec un module de formation ouvert au sein de UFR pour tous les L2 et L3
- ✓ **SOIT** Une vision Département en L2 et L3 avec une formation Spécifique



Cette année (60h) TICKET par groupe TD qui vont disparaître et

C'est ce que nous souhaitons mettre ne place l'année prochaine

Mutualisation de la formation à l'UFR

Volume d'Heure ?

Mutualisation de la formation à l'UFR



Notre proposition pour
UFR Science
Concernant les
étudiants

**« reçus » en I3EM et
« Collés » (non admis
au concours)**



Enjeux N°1

Sécuriser les parcours et assumer une responsabilité institutionnelle

Un angle mort de la réforme

- Repositionnement des concours en L3 sans dispositif pour les non-lauréat·es
- À compter de 2026, un public identifié sans solution de formation
- Risque immédiat de désorganisation des parcours et de perte de talents



Enjeux N°2

Enjeux institutionnels majeurs

- Continuité des formations
- Crédibilité et cohérence de l'offre de formation enseignants
- Responsabilité sociale de l'université face à un public engagé
- Anticipation des effets structurels d'une réforme nationale incomplète



Projet de DU « Préparation au concours de recrutement de l'Éducation nationale »

Projet porté par

Vincent CORRIOL, responsable du parcours « Histoire-Géographie » du Master MEEF « Second degré »
Corinne EUSÈBE-FERRON et Lætitia TABARD, co-responsables du parcours « Lettres » du Master MEEF « Second degré »
Damien LETOURNEUR et James ROBICHON, co-responsables du parcours « EPS » du Master MEEF « Second degré »
Maud MICHAUD, responsable du parcours « Anglais » du Master MEEF « Second degré »

Conditions de réussite

- Positionnement clair de l'établissement
- Appui administratif et cadre institutionnel sécurisé
- Arbitrages sur l'accueil, l'hébergement (UFR Science ou UFR lettre) et la soutenabilité du dispositif

Décision attendue

- Ouverture d'un espace de dialogue stratégique
- Engagement institutionnel pour une mise en œuvre dès **rentrée 2026**

Annexe 2 : mentions et parcours à faibles effectifs

UFR ST - Mentions

Composante	Code étape	Libellé	2023/2024	2024/2025	2025/2026	Moyenne sur 3 ans	Décision	Commentaire de l'équipe pédagogique	Commentaire complémentaire de la composante
Sciences	AVXX1	L1 ACOUSTIQUE	39	47	59	49			
Sciences	AVXX2	L2 ACOUSTIQUE	36	23	28	29			
Sciences	AVIX3	L3 ACOUSTIQUE	36	34	21	31			
Sciences	ACOU4	M1 ACOUSTIQUE	33	36	28	33			
Sciences	ACOU5	M2 ACOUSTIQUE	45	35	33	38			
Sciences	IOXX1	L1 INFORMATIQUE	65	69	71	69			
Sciences	IOXX2	L2 INFORMATIQUE	52	41	37	44			
Sciences	IOXX3	L3 INFORMATIQUE	54	47	48	50			
Sciences	INFO4	M1 INFORMATIQUE	34	30	45	37			
Sciences	INFO5	M2 INFORMATIQUE	32	31	28	31			
Sciences	MAXX1	L1 MATHEMATIQUES	87	136	117	114			
Sciences	MAXX2	L2 MATHEMATIQUES	39	27	44	37			
Sciences	MAXX3	L3 MATHEMATIQUES	67	61	38	56			
Sciences	ACTU4	M1 ACTUARIAT	48	38	51	46			
Sciences	ACTU5	M2 ACTUARIAT	72	78	61	71			
Sciences	PCXX1	L1 PHYSIQUE-CHIMIE	100	121	98	107			
Sciences	PCXX2	L2 PHYSIQUE-CHIMIE	68	81	83	78			
Sciences	PCXX3	L3 PHYSIQUE-CHIMIE	125	79	78	94			
Sciences	PAIP4	M1 PHYSIQUE	28	23	30	27			
Sciences	PAIP5	M2 PHYSIQUE	15	17	18	17			
Sciences	SMXX4	M1 SC MAT AVANC NANOTECH	3	5		4			
Sciences	SMXX5	M2 SC MAT AVANC NANOTECH	3	2		3			
Sciences	CHIM4	M1 CHIMIE	101	93	54	83			
Sciences	CHIM5	M2 CHIMIE	32	35	46	38			
Sciences	VTXX1	L1 SC VIE - SC TERRE	168	193	181	181			
Sciences	TXXX2	L2 SCIENCES DE LA TERRE	13	8	28	17			
Sciences	TXXX3	L3 SCIENCES DE LA TERRE	9	14		11			
Sciences	VXXX2	L2 SCIENCES DE LA VIE	128	141	165	145			
Sciences	VXXX3	L3 SCIENCES DE LA VIE	79	79	89	83			
Sciences	TOET4	M1 TOXICOLOGIE						Ces effectifs annuels ne font mention que des étudiants inscrits à Le Mans Université alors qu'il y a 20 étudiants pour chaque année (M1, M2) inscrits également à l'Université d'Angers pour ces mêmes promotions de master Toxicologie et Ecotoxicologie.	
Sciences	TOET5	M2 TOXICOLOGIE	19	15	12	16			
Sciences	STXX1	L1 STAPS	428	421	386	412			
Sciences	SXAP2	L2 STAPS APAS	121	99	98	106			
Sciences	SXAP3	L3 STAPS APAS	69	100	73	81			
Sciences	SXEM2	L2 STAPS EM	90	80	84	88			
Sciences	SXEM3	L3 STAPS EDUC MOTRICE	60	73	62	65			
Sciences	SXMS2	L2 STAPS MS	60	36	44	47			
Sciences	SXMS3	L3 STAPS MANAGT SPORT	37	52	27	39			
Sciences	STM84	M1 STAPS MNGT DU SPORT		20		20			
Sciences	STM85	M2 STAPS MNGT DU SPORT			18	18			
Sciences	STIR4	M1 STAPS	25	25	27	26			
Sciences	STIR5	M2 STAPS	24	26	23	25			
Sciences	MEPS4	M1 MEEF EPS	31	25	26	28			
Sciences	MEPS5	M2 MEEF EPS	27	30	25	28			
Sciences	PSXX1	L1 PLURIPASS	180	208	194	194			
Sciences	AVXX3	LP AV	7	12	7	9			
Sciences	BIBT3	LP BIO-INDUS ET BIOTECHNO						Effectif limité à 16 étudiants en cohérence avec le format en apprentissage exclusif, la capacité d'accueil des laboratoires partenaires et les exigences de sécurité en laboratoire, garantissant qualité de formation et gestion maîtrisée des risques	
Sciences	MTGA3	LP BTP GEOMESURES	15	16	15	16			
Sciences	MTEC3	LP CND	13	17	14	15			
Sciences	MTSP3	LP MAINTENANCE/TECHNO.	28	31	28	29			
Sciences	PAFA3	LP PROD ANIMALES	21	15	15	17			

Le Directeur de la Faculté
des Sciences et Techniques
Florent CALVAYRAC

A	B	C	H	K	M	N	P	Q	R	S	T
Composante	Code stage	Libellé web	2023/2024	2024/2025	Ecart à la moyenne	2025/2026	Ecart à la moyenne	Moyenne sur 3 ans	Déclinaison	Annulation Après du L1 CMI	Commentaire complémentaire de la composante
2	Sciences	AVXX1 L1 ACOUSTIQUE - ACOUSTIQUE ET MUSIQUE		16	-24%	25	19%	21		M2 WavePhysics : 300h à 170 h	
3	Sciences	AVXX2 L2 ACOUSTIQUE - ACOUSTIQUE ET MUSIQUE				11	0%	11		M2 Acoustique de l'environnement : 11 en M1 (5 en recherche, 5 en acoustique environnement)	
4	Sciences	AVXX1 L1 ACOUSTIQUE ET VIBRATIONS	30					30			
5	Sciences	AVXX1 L1 ACOUSTIQUE - ACOUSTIQUE ET VIBRATIONS		24	-8%	28	8%	26			
6	Sciences	AVXX2 L2 ACOUSTIQUE ET VIBRATIONS	34					34			
7	Sciences	AVXX2 L2 ACOUSTIQUE ET VIBRATIONS - ACOUSTIQUE		16	0%			16		Le licence a changé de nom : c'est "acoustique"	
8	Sciences	AVXX2 L2 ACOUSTIQUE - ACOUSTIQUE ET VIBRATIONS				12	0%	12		Les cours de ce parcours sont complètement mutualisés avec ceux des parcours PAM et CMI	
9	Sciences	AVIX3 L3 ACOUSTIQUE - ACOUSTIQUE	30	32	19%	18	-33%	27			
10	Sciences	AVXX1 L1 ACOUSTIQUE ET VIBRATIONS - Cours de Master	9					9		Tous les cours sont mutualisés dans la L1 acoustique, sauf 3 cours spécifiques de 20h TD chacun (le 4ème cours étant en MOOC cette année). Fermeture de la 1ère année de CMI à la rentrée 2026.	Fermeture du CMI
11	Sciences	AVXX1 L1 ACOUSTIQUE - Cours de Master en Ingénierie (CMI) Acoustique			0%	10	-14%	7		Nouveau nom de la licence depuis la rentrée 2025	
12	Sciences	AVXX2 L2 ACOUSTIQUE ET VIBRATIONS - Cours de Master en Ingénierie (CMI) Acoustique								Tous les cours sont mutualisés dans la L2 acoustique, sauf 3 cours spécifiques de 20h TD chacun. Fermeture de la 2ème année de CMI à la rentrée 2027 afin d'assurer la continuité pédagogique.	
13	Sciences	AVXX2 L2 ACOUSTIQUE - Cours de Master en Ingénierie (CMI) Acoustique	2	2	40%	2	0%	2		Nouveau nom de la licence depuis la rentrée 2025	
14	Sciences	AVIX3 L3 ACOUSTIQUE ET VIBRATIONS - Cours de Master en Ingénierie (CMI) Acoustique								Tous les cours sont mutualisés dans la L3 acoustique, sauf 1 module de 10h TD. Fermeture de la 3ème année de CMI à la rentrée 2028 afin d'assurer la continuité pédagogique	
15	Sciences	AVIX3 L3 ACOUSTIQUE - Cours de Master en Ingénierie (CMI) Acoustique	6	2	-50%	3	-25%	4		Nouveau nom de la licence depuis la rentrée 2025. Voir case précédente.	
16	Sciences	ACOU4 M1 ACOUSTIQUE	16	15	0%	13	-13%	15			Mutualisation de 50% de cours entre les parcours - présence des étudiants de l'ENSIM dans la partie recherche
17	Sciences	ACOU5 M2 ACOUSTIQUE - Acoustique de l'Environnement : Tr	13	10	-9%	9	-18%	11	Bascule des CM en TD	La formation est partiellement financée car les alternants (tous les étudiants sauf exception) rapportent chacun environ 6000 € à l'université. Malgré ses faibles effectifs, l'ouverture du M2 AETBV reste très importante car : - la formation fait partie de l'offre de formation en acoustique du projet global "Le Mans, cité du son" - en cas de fermeture, les étudiants de M1 acoustique visant le M2 ATEBV quitteront LMU pour un M2 Acoustique ailleurs. Certains étudiants de L3 feront de même dès le M1. - les étudiants trouvent tous un emploi après 6 mois, - les alternants sont quasiment tous embauchés après leur alternance. - les entreprises sont très satisfaites de la formation (cf. dernier CR du conseil de Perfectionnement) Améliorations envisagées : - les effectifs remontent en L1 Acoustique depuis 2024 (Parcours Acoustique et musique), nous espérons donc avoir plus de flux en M2 AETBV d'ici 3 ans.	Insertion professionnelle excellente d'après l'étude indépendante de l'UFR ST - Filière stratégique pour l'UFR ST - Diminution des heures dans la partie recherche par des mutualisations
18	Sciences	ACOU5 M2 ACOUSTIQUE - Recherche acoustique appliquée	13 (16 en vra)	6 (11 en vra)		5 (13 en vra)				Les chiffres étaient faux (les double cursus ENSIM entre autre n'étaient pas comptés). Par ailleurs, depuis septembre 2025, les cours sont à 100 % mutualisés avec le M2 acoustique WPA. Remarque, dans les chiffres corrigés dans le tableau, les WPA n'apparaissent évidemment pas. Par ailleurs, le nombre d'heures est passé de 300 h à 170h en septembre 2025.	
19	Sciences	ACOU4 M1 ACOUSTIQUE - Electroacoustique (IMDEA)	14	14	8%	10	-23%	13			
20	Sciences	ACOU5 M2 ACOUSTIQUE - Electroacoustique (IMDEA)	13	16	14%	13	-7%	14			
21	Sciences	ACOU4 M1 ACOUSTIQUE - Wave Physics and Acoustics	3	7	40%	5	0%	5		Les heures non mutualisées du M1 WPA représentent 186h eqTD sur l'année complète, dont 70h sont assurées par des vacances (~3045€, pour 43,5€/h). L'intégralité des cours du M2 WPA sont mutualisés avec le M2 RAA. Au regard de ~900h de cours sur 3 semestres (90 ECTS) dans un parcours de master plus classique, le surcoût que représente le parcours WPA semble faible au regard de la formation résolument tournée vers la recherche qu'il propose et qui alimente le LAUM et les laboratoires d'acoustique en France et en Europe avec des étudiants armés pour la recherche. A noter que la mutualisation complète du M2 WPA et du M2 RAA s'est faite au prix d'une diminution drastique du nombre d'heures de cours du premier semestre en M2 RAA par rapport à l'ancienne maquette (300h → 170h). Les changements opérés sur les parcours à vocation recherche du master d'acoustique ont ainsi permis, par la mutualisation et la réduction du volume horaire du M2 RAA, de ramener le coût global pour LMU des parcours M1 WPA, M2 WPA et M2 RAA à un niveau comparable à celui du M2 RAA avant la création du parcours WPA.	

Le Directeur de la Faculté
des Sciences et Techniques
Florent CALVAYRAC

1	A	B	C	H	K	M	N	P	Q	R	S	T
	Composants	Code étape	Libellé web	2023/2024	2024/2025	Ecart à la moyenne	2025/2026	Ecart à la moyenne	Moyenne sur 3 ans	Décision		Commentaire complémentaire de la composante
22	Sciences	ACOU5	M2 ACOUSTIQUE - Wave Physics and Acoustics	4	0	-40%	1	20%	0			Cours 100 % mutualisés avec le M2 recherche acoustique appliquée. Par suite, en 2025-2026, il y avait en tout 13+5=18 étudiants dans chaque cours du M2.
23	Sciences	IOXX1	L1 INFORMATIQUE Informatique	65	69	1%	70	3%	68			
24	Sciences	IOXX2	L2 INFORMATIQUE Informatique	52	41	-7%	37	-16%	44			
25	Sciences	IOXX3	L3 INFORMATIQUE Informatique	54	47	-6%	48	-4%	50			
26	Sciences	INFO4	M1 INFORMATIQUE - Intelligence artificielle	34	30	-19%	45	22%	37			
27	Sciences	INFO5	M2 INFORMATIQUE - Intelligence artificielle	32	31	0%	28	-10%	31			
28	Sciences	MAXX1	L1 MATHÉMATIQUES - Double-Licence Mathématiques-Informatique		18	0%	18	0%	18			Entièrement mutualisé avec la L1 math et la L1 info. Il n'y a qu'un cours spécifique sous forme de TP de 20 heures sur toute l'année dont le programme est spécifique à la double-thématique Maths et Info.
29	Sciences	MAXX2	L2 MATHÉMATIQUES Double-Licence Mathématiques-Informatique				3	0%	4			Entièrement mutualisé avec la L2 Info et la L2 Maths. Pas de création de modules supplémentaires.
30	Sciences	MAXX1	L1 MATHÉMATIQUES - Mathématiques et Applications	49	64	3%	71	15%	62			
31	Sciences	MAXX2	L2 MATHÉMATIQUES - Mathématiques et Applications	27	20	-26%	33	22%	27			
32	Sciences	MAXX3	L3 MATHÉMATIQUES - Mathématiques et Applications	27	24	-14%	16	-24%	21			
33	Sciences	MAXX1	L1 MATHÉMATIQUES - Mathématiques et Applications	31	11	0%			13			Ces lignes concernent la licence délocalisée à Douala. Ce n'est pas LMU qui gère ou qui paie ces heures.
34	Sciences	MAXX2	L2 MATHÉMATIQUES - Mathématiques et Applications	12	7	-30%	2	-67%	6			
35	Sciences	MAXX1	L1 MATHÉMATIQUES - Mathématiques et Applications	7	1	-50%	2	0%	2			Entièrement mutualisé avec les L1 et L2 maths et applications.
36	Sciences	MAXX2	L2 MATHÉMATIQUES - Mathématiques et Applications accès santé				2	0%	2			
37	Sciences	MAXX1	L1 MATHÉMATIQUES - Sciences actuarielles et financières	20	34	26%	27	0%	27			Entièrement mutualisé avec la L1 math et la L1 éco. Il n'y a que deux cours spécifiques sous forme de TD de 20 heures dont le programme est spécifique à la double-thématique Maths et Eco.
38	Sciences	MAXX2	L2 MATHÉMATIQUES - Sciences actuarielles et financières									
39	Sciences	MAXX3	L3 MATHÉMATIQUES									
40	Sciences	MAXX3	L3 MATHÉMATIQUES - Double-Licence Mathématiques-Economie				1	0%	1			Tous les enseignements sont mutualisés avec la L3 math, parcours actuariat, ou la L3 éco.
41	Sciences	MAXX3	L3 MATHÉMATIQUES - Double-Licence Mathématiques-Economie	23	11	-35%			17			Licence délocalisée à Douala. Convention résignée pour 5 ans en 2022 (ou 2023).
42	Sciences	MAXX3	L3 MATHÉMATIQUES - Ecole d'Actuariat	21	26	13%	21	-9%	23			Tous les enseignements sont mutualisés avec la L3 math, parcours actuariat, ou la L3 éco.
43	Sciences	ACTU4	M1 ACTUARIAT	48	38	-17%	51	11%	46			
44	Sciences	ACTU5	M2 ACTUARIAT - Actuariat et Finance	19	23	5%	22	0%	22			
45	Sciences	ACTU5	M2 ACTUARIAT - Actuariat et Finance (codip)	17	15	-25%	13	-67%	12			
46	Sciences	ACTU5	M2 ACTUARIAT - Data Science pour l'Actuariat	27	23	-5%	15	-32%	22			
47	Sciences	ACTU5	M2 ACTUARIAT - Data Science pour l'Actuariat (codip)	4	11	10%	15	50%	10			Le M2 actuariat fonctionne avec au moins 2/3 des enseignements en commun à tous les parcours (hors codip) .
48	Sciences	ACTU5	M2 ACTUARIAT - Modélisation aléatoire avancée	5	1	0%	2	-17%	4			Ce parcours est en grande partie commun avec les deux autres. Il y a 80 heures de TD spécifiques pour une initiation à la recherche. Création suite à une remarque de l'HCERES lors de la dernière accréditation. Création suite à une remarque de l'HCERES lors de la dernière accréditation.
49	Sciences	PCXX1	L1 PHYSIQUE-CHIMIE	40	60	20%	48	-4%	50			Facturation EAD pour le module recherche?
50	Sciences	PCXX2	L2 PHYSIQUE-CHIMIE	20	30	3%	43	39%	31			Il manque la VET des L1 Physique-Chimie parcours ENSIM. Le parcours a une VET en ENSIM mais aussi une VET à l'UFR ST
51	Sciences	PCXX1	L1 PHYSIQUE-CHIMIE - franco-allemand	3	19	60%	4	-20%	5			Les modules de ce parcours sont entièrement mutualisés avec les L1 PC sur les enseignements de l'UFR ST et partiellement mutualisé avec des germanistes sur les modules dépendant de l'UFR LLSH. Fond Franco-Allemand ?
52	Sciences	PCXX2	L2 PHYSIQUE-CHIMIE - Physique Franco-Allemand	4	13	33%	2	-33%	3			Les modules de ce parcours sont entièrement mutualisés avec les L1 PC sur les enseignements de l'UFR ST et partiellement mutualisé avec des germanistes sur les modules dépendant de l'UFR LLSH. Fond Franco-Allemand ?
53	Sciences	PCXX3	L3 PHYSIQUE-CHIMIE - Physique Franco-Allemand	3	13	33%	1	-67%	3			Les modules de ce parcours sont entièrement mutualisés avec les L1 PC sur les enseignements de l'UFR ST et partiellement mutualisé avec des germanistes sur les modules dépendant de l'UFR LLSH. Fond Franco-Allemand ?
54	Sciences	PCXX1	L1 PHYSIQUE-CHIMIE - franco-allemand accès santé									Parcours Accès Santé intégralement inclus dans les autres parcours, sans cours supplémentaires
55	Sciences	PCXX1	L1 PHYSIQUE-CHIMIE - Ingénieur ESGT	46	41	-5%	42	-2%	43			
56	Sciences	PCXX2	L2 PHYSIQUE-CHIMIE - Ingénieur ESGT	32	44	16%	37	-3%	38			
57	Sciences	PCXX1	L1 PHYSIQUE-CHIMIE (codip)	1	4	33%			6			
58	Sciences	PCXX2	L2 PHYSIQUE-CHIMIE (codip)	1	4	33%			6			Coût quasi nul (codiplômation) et inscriptions tardives
59	Sciences	PCXX1	L1 PHYSIQUE-CHIMIE accès santé	4	13	33%	4	-33%	6			Le parcours LAS est entièrement mutualisé avec la L1 Physique Chimie. Pas de modules spécifiques. Coût zéro
60	Sciences	PCXX2	L2 PHYSIQUE-CHIMIE - accès santé	1	3	50%	1	-50%	2			Le parcours LAS est entièrement mutualisé avec la L1 Physique Chimie. Pas de modules spécifiques. Coût zéro
61	Sciences	PCXX3	L3 PHYSIQUE-CHIMIE - Chimie - accès santé									
62	Sciences	PCXX3	L3 PHYSIQUE-CHIMIE - Chimie	29	18	-18%	17	-23%	22			
63	Sciences	PCXX3	L3 PHYSIQUE-CHIMIE - chimie (co-diplômation)	32	2	-88%			17			
64	Sciences	PCXX3	L3 PHYSIQUE-CHIMIE - Chimie (EAD)	16	21	5%	20	0%	20			
65	Sciences	PCXX3	L3 PHYSIQUE-CHIMIE - Physique	12	7	-42%	15	25%	12			Le parcours physique inclut dans ses modules les étudiants Sciences physiques, CPES, Franco-Allemand, ERASMUS, AIAC du L2 PC. Les chiffres effectifs sont les suivants : 2021-22 : 21 Etudiants ; 2022-23 : 18 Etudiants ; 2023-24 : 16 Etudiants ; 2024-25 : 11 étudiants ; 2025-26 : 21 Etudiants
66	Sciences	PCXX3	L3 PHYSIQUE-CHIMIE - Physique (codip)	10	4	-43%			7			Parcours Sciences-Physiques entièrement mutualisé avec le parcours physique et le parcours chimie.
67	Sciences	PCXX3	L3 PHYSIQUE-CHIMIE - Physique (EAD)	15	21	0%	23	10%	21			Parcours Sciences-Physiques entièrement mutualisé avec le parcours physique et le parcours chimie.

Le Directeur de la Faculté des Sciences et Techniques
 Florent CALVAYRAC

	A	B	C	H	K	M	N	P	Q	R	S	T
1	Composante	Code étape	Libellé web	2023/2024	2024/2025	Ecart à la moyenne	2025/2026	Ecart à la moyenne	Moyenne sur 3 ans	Décision	Acquisition des crédits EAD	Commentaire complémentaire de la composante
68	Sciences	PCXX3	L3 PHYSIQUE-CHIMIE - Sciences Physiques	3	1	-50%	2	0%	2	Cas particulier, précisée	Parcours Sciences-Physiques entièrement mutualisé avec le parcours physique et le parcours chimie.	
69	Sciences	PAIP4	M1 PHYSIQUE APPLIQUEE ET INGENIERIE PHYSIQUE - Nanophysique et opti				18	0%	18		ligne 69 et ligne 70 identiques normalement (vu avec Florence Rousseau)	
70	Sciences	PAIP4	M1 PHYSIQUE APPLIQUEE ET INGENIERIE PHYSIQUE	20	18	-5%			19		ligne 69 et ligne 70 identiques normalement (vu avec Florence Rousseau)	
71	Sciences	PAIP5	M2 PHYSIQUE APPLIQUEE ET INGENIERIE PHYSIQUE	14	13	-8%			12		Chute des effectifs en 2025-2026 liée aux 4 redoublants du M1 en 2024-2025, au départ d'un étudiant du M1 pour faire un M2 à Paris Saclay et à des étudiants Campus France qui ne sont pas venus pour des raisons financières.	Codiplômation avec le Liban (coût faible) Mutualisation de certains modules avec le M2 chimie. Pour le futur : codiplômation avec Czeszochowa et COLOURS, mutualisation avec l'IMT. Proposition de la composante : passage intégral à la facturation EAD ou fermeture.
72	Sciences	PAIP4	M1 PHYSIQUE APPLIQUEE ET INGENIERIE PHYSIQUE - Nanophysique et opti				4	0%	5		Codip Liban/ partenariat Recherche LMU-MMM Liban/ coût nul	
73	Sciences	PAIP5	M2 PHYSIQUE APPLIQUEE ET INGENIERIE PHYSIQUE - Nanophysique et opti				3	0%	3		Codip Liban/ partenariat Recherche LMU-MMM Liban/ heures mutualisées avec M2 présentiel et M2 Liban / coût LMU = 20h CM seulement	Codiplômation avec le Liban (coût faible)
74	Sciences	PAIP4	M1 PHYSIQUE APPLIQUEE ET INGENIERIE PHYSIQUE	6	5	-29%	7	0%	7		Le coût en heure est : (nombre d'étudiants X nombre d'heures module)/20 soit coût 34% de la maquette M1	EAD
75	Sciences	PAIP5	M2 PHYSIQUE APPLIQUEE ET INGENIERIE PHYSIQUE	1	4	-20%	6	60%	5		Le coût en heure est : (nombre d'étudiants X nombre d'heures module)/20 soit coût 24% de la maquette M1. Année 2023-2024 n'existe pas. M2 EAD a démarré en 2024-2025.	
76	Sciences	SMXX4	M1 SCIENCE DES MATÉRIAUX AVANCÉS ET NANOTE	3	5	+25%	4	0%	4		LMU est membre du consortium USTH (https://www.consortium-usth.org/consortium-usth/) / coût LMU 40h CM	Donne une mobilité sortante en hausse pour nos étudiants
77	Sciences	SMXX5	M2 SCIENCE DES MATÉRIAUX AVANCÉS ET NANOTE	3	2	-33%	3	0%	3		LMU est membre du consortium USTH (https://www.consortium-usth.org/consortium-usth/)	
78	Sciences	CHIM4	M1 CHIMIE	29	26	-10%	32	10%	29			
79	Sciences	CHIM4	M1 CHIMIE (codip)	51	48	-4%			50			
80	Sciences	CHIM4	M1 CHIMIE EAD	21	19	-10%	22	-5%	21			Facturation EAD
											Effectifs > 10 sur les deux dernières années. Convention de double-diplômation avec l'Université de Moulay Ismail avec un flux d'étudiants attendu dans le parcours CI en 2027-2028. 56% eq hTD mutualisées avec les parcours Pol et MSO. 48h eq TD communes avec le Master Physique (136h eqTD non mutualisées).	Modules communs avec le M2 physique (48h eq TD)
81	Sciences	CHIM5	M2 CHIMIE - Chimie des matériaux Inorganiques (CI)	6	12	+20%	11	+10%	10		heures suivi (CM + TD) calculées en fonction du nombre d'inscrits (nb heures CM+TD comptées tout en TD x nb. Étudiants)/20).	
82	Sciences	CHIM5	M2 CHIMIE - Chimie des matériaux Inorganiques (CI) EAD				4	0%	4	Cas particulier, précisée		
83	Sciences	CHIM5	M2 CHIMIE - Chimie et physico-chimie des polymères.	13	12	-8%	11	-8%	12		heures suivi (CM + TD) calculées en fonction du nombre d'inscrits (nb heures CM+TD comptées tout en TD x nb. Étudiants)/20), TP mutualisés avec présentiel	Facturation EAD
84	Sciences	CHIM5	M2 CHIMIE - Chimie et physico-chimie des polymères.	1	1	-50%	4	100%	2	Cas particulier, précisée		
											Effectif stable. Convention de double-diplômation avec l'Université de Moulay Ismail, Meknès-Maroc avec un flux d'étudiants attendu dans le parcours MSO en 2027-2028. 43% eq hTD mutualisées avec les parcours CI et Pol, 24h eq hTD communes avec le Master Physique (180h eqTD non mutualisées).	Module commun avec le M2 physique (24h eq TD)
85	Sciences	CHIM5	M2 CHIMIE - Méthodologie et Synthèse Organique (MSO)	10	9	-10%	11	+10%	10		heures suivi (CM + TD) calculées en fonction du nombre d'inscrits (nb heures CM+TD comptées tout en TD x nb. Étudiants)/20)	Facturation EAD
86	Sciences	CHIM5	M2 CHIMIE - Méthodologie et Synthèse Organique (MSO)	2	1	-67%	2	33%	3	Cas particulier, précisée		
87	Sciences	PSXX1	L1 PLURIPASS - Campus Laval	48	47	-2%	45	-4%	47			
88	Sciences	PSXX1	L1 PLURIPASS - Campus Le Mans	132	161	9%	149	1%	148			
89	Sciences	VTXX1	L1 SCIENCES DE LA VIE - SCIENCES DE LA TERRE	141	161	7%	150	-1%	151			
90	Sciences	VTXX1	L1 SCIENCES DE LA VIE - SCIENCES DE LA TERRE - Géosciences									
91	Sciences	VTXX1	L1 SCIENCES DE LA VIE - SCIENCES DE LA TERRE et	27	29	0%	31	7%	29		Parcours Accès Santé intégralement inclus dans les autres parcours, sans cours supplémentaires	
92	Sciences	TXXX2	L2 SCIENCES DE LA TERRE									
93	Sciences	TXXX3	L3 SCIENCES DE LA TERRE									
95	Sciences	TXXX2	L2 SCIENCES DE LA TERRE - Géosciences	6	5	-38%	21	62%	13			
96	Sciences	TXXX3	L3 SCIENCES DE LA TERRE - Géosciences	6	10	+11%	5	-11%	6			Peu d'UE en dessous du seuil par le jeu des mutualisations, déjà passé CM-> TD

Le Directeur de la Faculté
des Sciences et Techniques
Florent CALVAYRAC

	A	B	C	H	K	M	N	P	Q	R	S	T
1	Composante	Code étape	Libellé web	2023/2024	2024/2025	Ecart à la moyenne	2025/2026	Ecart à la moyenne	Moyenne sur 3 ans	Décision	Année de création de la composante	Commentaire complémentaire de la composante
97	Sciences	TXXX2	L2 SCIENCES DE LA TERRE - Géosciences-environnement					▲20%	5			Peu d'UE en dessous du seuil par le jeu des mutualisations, déjà passé CM-> TD
98	Sciences	TXXX2	L2 SCIENCES DE LA TERRE - Géosciences-environnement					▲0%	1			Peu d'UE en dessous du seuil par le jeu des mutualisations, déjà passé CM-> TD
99	Sciences	TXXX3	L3 SCIENCES DE LA TERRE - Géosciences - environnement - trans					▲0%	4			Peu d'UE en dessous du seuil par le jeu des mutualisations, déjà passé CM-> TD
100	Sciences	VXXX2	L2 SCIENCES DE LA VIE - Biologie des Organismes et	77	67	▼-13%	100	▲22%	82			
101	Sciences	VXXX3	L3 SCIENCES DE LA VIE - Biologie des Organismes	15	24	▲20%	20	▲0%	20			
102	Sciences	VXXX3	L3 SCIENCES DE LA VIE - Biologie Moléculaire et Cell	50	37	▼-14%	41	▼-8%	43			
103	Sciences	VXXX2	L2 SCIENCES DE LA VIE - Biologie des Organismes et	35	62	▲17%	61	▲15%	53			
104	Sciences	VXXX3	L3 SCIENCES DE LA VIE - Biologie des Organismes - accès santé			▲0%			1			
105	Sciences	VXXX3	L3 SCIENCES DE LA VIE - Biologie Moléculaire et Cell	7	8	▼-27%	18	▲64%	11			
106	Sciences	VXXX2	L2 SCIENCES DE LA VIE - Biologie-Géologie	15	11	▲10%	4	▼-60%	10			
107	Sciences	VXXX3	L3 SCIENCES DE LA VIE - Biologie-Géologie	7	0	▲0%	10	▲11%	9			
108	Sciences	VXXX2	L2 SCIENCES DE LA VIE - Biologie-Géologie - accès s			▲0%						
109	Sciences	VXXX3	L3 SCIENCES DE LA VIE - Biologie-Géologie - accès santé									
110	Sciences	TOET4	M1 TOXICOLOGIE ET ECO-TOXICOLOGIE	19	15	▼-6%	12	▼-25%	16			
111	Sciences	TOET5	M2 TOXICOLOGIE ET ECO-TOXICOLOGIE									
112	Sciences	TOET5	M2 TOXICOLOGIE ET ECO-TOXICOLOGIE	12	19	▲27%	13	▼-13%	15			
113	Sciences	STXX1	L1 STAPS	428	421	▼-2%	386	▼-6%	412			
114	Sciences	SXAP2	L2 STAPS ACTIVITE PHYSIQUE ADAPTEE - SANTE	94	87	▼-2%	84	▼-6%	89			
115	Sciences	SXAP3	L3 STAPS ACTIVITE PHYSIQUE ADAPTEE - SANTE	63	90	▲22%	67	▼-9%	74			
116	Sciences	SXAP2	L2 STAPS ACTIVITE PHYSIQUE ADAPTEE - SANTE - a	27	12	▼-33%	14	▼-22%	18			
117	Sciences	SXAP2	L2 STAPS ACTIVITES PHYSIQUE ADAPTEE - SANTE - accès santé									
118	Sciences	SXAP3	L3 STAPS ACTIVITE PHYSIQUE ADAPTEE - SANTE - a	6	10	▲25%	6	▼-25%	8			
119	Sciences	SXEM2	L2 STAPS EDUCATION ET MOTRICITE	89	89	▲1%	84	▼-5%	88			
120	Sciences	SXEM3	L3 STAPS EDUCATION ET MOTRICITE	60	73	▲12%	62	▼-5%	65			
121	Sciences	SXEM2	L2 STAPS EDUCATION ET MOTRICITE - accès santé									
122	Sciences	SXMS2	L2 STAPS MANAGEMENT DU SPORT	60	36	▼-23%	43	▼-9%	47			
123	Sciences	SXMS3	L3 STAPS - MANAGEMENT DU SPORT									
124	Sciences	SXMS3	L3 STAPS MANAGEMENT DU SPORT	36	52	▲33%	27	▼-31%	39			
125	Sciences	SXMS2	L2 STAPS MANAGEMENT DU SPORT - accès santé					▲0%	1			

Le Directeur de la Faculté
des Sciences et Techniques
Florent CALVAYRAC

	A	B	C	H	K	M	N	P	O	R	S	T
1	Composants	Code étape	Libellé web	2023/2024	2024/2025	Ecart à la moyenne	2025/2026	Ecart à la moyenne	Moyenne sur 3 ans	Décision	Acquisition des CM et SM à septembre	Commentaire complémentaire de la composante
126	Sciences	SXMS3	L3 STAPS MANAGEMENT DU SPORT - accès santé									
127	Sciences	STMS4	M1 STAPS : MANAGEMENT DU SPORT parcours type MANAGEME		20	0%			20	Fermeture	Parcours Accès Santé intégralement inclus dans les autres parcours, sans cours supplémentaires	
128	Sciences	STMS5	M2 STAPS : MANAGEMENT DU SPORT parcours type MANAGEMENT ET UTILI				18	0%	18	Fermeture	Suspension de la formation de master "management"	
129	Sciences	STIR4	M1 STAPS : Activité Physique adaptée et santé - Ingénierie	25	25	-4%	27	-4%	26		Suspension de la formation de master "management"	
130	Sciences	STIR5	M2 STAPS : Activité Physique adaptée et santé - Ingénierie de la Rééducation, d									Mutualisation avec d'autres universités cohabilitées
131	Sciences	STIR5	M2 STAPS : Activité Physique adaptée et santé - Ingénierie	24	26	4%	23	-8%	25			Mutualisation avec d'autres universités cohabilitées
132	Sciences	MEPS4	M1 MEEF parcours EDUCATION PHYSIQUE ET SPORT	31	25	-11%	26	-7%	28			Mutualisation avec d'autres universités cohabilitées
133	Sciences	MEPS5	M2 MEEF parcours EDUCATION PHYSIQUE ET SPORT	27	30	7%	25	-11%	28			
134	Sciences	AVXX3	LP ACOUSTIQUE ET VIBRATIONS	7	11	22%	9	-11%	9	Bascule des CM en TD	<p>La formation est partiellement financée car les alternants rapportent chacun environ 6000 € à l'université. Malgré ses faibles effectifs depuis 3 ans (passage du DUT en BUT), l'ouverture de la LP AV reste très importante car :</p> <ul style="list-style-type: none"> - la formation fait partie de l'offre de formation en acoustique du projet global "Le Mans, cité du son" - c'est une porte de sortie pour les étudiants de L2 Acoustique qui ne veulent pas poursuivre en master. - c'est une année de spécialisation pour les bac+2 extérieurs. Or, il n'y a que 3 LP acoustique en France. - les étudiants trouvent tous un emploi après 6 mois, - les alternants sont quasiment tous embauchés après leur alternance. - les entreprises sont très satisfaites de la formation (cf. dernier CR du conseil de Perfectionnement) <p>Améliorations envisagées :</p> <ul style="list-style-type: none"> - les effectifs remontent en L1 Acoustique depuis 2024 (Parcours Acoustique et musique), nous espérons donc avoir plus de flux de la L2 Acoustique vers la LP AV d'ici l'an prochain. - nous allons discuter prochainement avec l'IUT de la possibilité de valider la LP AV comme 3^e année du BUT. 	Bonne insertion professionnelle d'après l'étude indépendante de la composante - Filière moins stratégique que le M2 professionnel acoustique - Discussion en cours avec l'IUT pour faire un BUT3
135	Sciences	BIBT3	LP BIO-INDUSTRIES ET BIOTECHNOLOGIES	15	16	0%	15	-6%	16		Effectif limité à 16 étudiants en cohérence avec le format en apprentissage exclusif, la capacité d'accueil des entreprises partenaires et les exigences de sécurité en laboratoire, garantissant qualité de formation et gestion maîtrisée des risques.	
136	Sciences	MTEC3	LP MAINTENANCE ET TECHNOLOGIE : CONTRÔLE IN	13	17	13%	14	-7%	15		Formation essentiellement en alternance et rentable. Reconnue et soutenue nationalement pour la formation qualifiante à des métiers stratégiques en forte tension. Excellente insertion professionnelle (enquêtes UFR et nationales). Limitation de l'effectif à 12-15 étudiants pour des raisons liées à l'enseignement industriel expérimental (déplacements et aspects liés à la sécurité en TP) ainsi que par nos accords avec la COFREND.	Formation stratégique pour l'UFR avec le projet ECND+
137	Sciences	MTSP3	LP MAINTENANCE ET TECHNOLOGIE : SYSTÈMES PL	14	18	13%	16	0%	16		Passage à l'alternance envisagé	
138	Sciences	MTSP3	LP MAINTENANCE ET TECHNOLOGIE : SYSTÈMES PL	14	13	0%	12	-8%	13		Formation en alternance, presque uniquement avec des intervenants extérieurs, donc rentable. Excellente insertion professionnelle avérée par l'enquête de l'UFR comme par l'enquête nationale. Formation identifiée en tension générant des ressources spécifiques sur la taxe professionnelle.	
139	Sciences	MTGA3	LP MÉTIERS DU BTP : TRAVAUX PUBLICS – Géomes	21	21	11%	15	-21%	19			
140	Sciences	PAFA3	LP PRODUCTION ANIMALES - Métiers de la transform	8					8	Fermeture	Parcours fermé	
141	Sciences	PAFA3	LP PRODUCTION ANIMALES - Métiers du conseil en é	13	15	0%	15	0%	15		<p>Effectif proportionnellement inférieur à celui de la formation car retenu afin d'adapter la formation aux capacités d'accueil en apprentissage et en stage (formation initiale) dans une zone géographique de proximité. L'orientation privilégiée est l'apprentissage, avec un effectif cible de 10-12 étudiants. La formation initiale, correspondant à environ 4-6 étudiants, est toutefois maintenue afin de permettre une diversification des expériences préprofessionnelles par la réalisation de stages successifs et constitue, par ailleurs, la seule modalité accessible aux étudiants internationaux.</p>	
142												
143												
144												
145												
146												

Le Directeur de la Faculté
des Sciences et Techniques
Calvayrac
Florent CALVAYRAC